



HERLEV HUSE

-det første årti

HERLEVHUSE – DET FØRSTE ÅRTI

Herlev Medborgerhus

Udgivet af Herlev-Hjortespring Egnsmuseum
Herlev Kommunes Lokalkiv & Kroppedal Museum

Forfattere: Jette Hoffmeyer og Darius Monfared
Grafisk tilrettelæggelse: Signe Bisgaard Nielsen

Udgivelsesår: 2013 – 2. (revideret) udgave
1. oplag udgivet i forbindelse med særudstillingen Herlevhuse – Det første årti
19. august – 25. september 2011
Herlev Medborgerhus

Omslagsillustration:
Udenrigsminister H.C. Hansens besøg i Herlevhuse, Skt. Hans 1954. Fotograf: Ukendt.

Arkiv- og fotomateriale:
Herlev Kommunes Lokalkiv, Samvirkende Boligselskabers arkiv, Herlevhuse Beboerforenings
udstillingssamling, Det Kgl. Biblioteks småtrykssamling, Teknisk forvaltnings arkiv, Herlev Kommune,
Arbejdermuseet & Arbejderbevægelsens Bibliotek og Arkiv, materialer i privat eje.

Tryksted: PrintGalleriet.dk

© Jette Hoffmeyer og Darius Monfared

ISBN 87-984403-7-3



KROPPEDAL MUSEUM

NORDEA
FONDEN

Fonden
Herlev Bladet

HERLEV HUSE

– det første årti



FREMTIDSTRO OG OPTIMISME

Herlevhuse i dag.

Herlevhuse har aldrig haft nogen entydig fremtid. Oprindeligt var Herlevhuses elementbyggeri beregnet til at holde i 25-30 år. I overdragelsespapirerne fra 1949 blev der indføjlet en klausul, der giver Københavns Kommune mulighed for at tilbagekøbe grunden i år 2040 for samme beløb, som boligselskabet SAB købte grunden for i 1949. Vel og mærke uden at yde erstatning for bygningerne på arealet.

I dag er det svært at forestille sig Herlevhuse uden at tage kvarterets store nabo hospitalet i betragtning. Da Herlevhuse blev bygget, fandtes hospitalet imidlertid ikke. Oprindeligt var det meningen, at Herlev Kommunes nye stadion skulle ligge på den nuværende hospitalsgrund. Hvad de færreste dengang vidste, var at amtet allerede i 1951 gjorde de første forberedelser til det fremtidige hospitalsbyggeri.

Hospitalsbyggeriet blev indviet i 1976, men byggeriet havde pågået siden 1960'erne. Nabo-skabet til først en stor byggeplads, og dernæst

en stor arbejdsplads har naturligvis påvirket dagliglivet i Herlevhuse. Alene skyggevirkningerne fra hospitalet, som er Danmarks højeste bygning, indvirker på dagligdagen. Vittige beboere hævder sågar, at de bor ved siden af Danmarks største solur.

Ekspropriationer i tilknytning til hospitalsbyggeriet og de løbende udvidelser af Ringvejen har gennem årene truet Herlevhuses oprindelige udformning. I begyndelsen af 1970'erne købte hospitalet 27 boliger på Runddyssen med henblik på nedrivning i forbindelse med en planlagt udvidelse. Man ønskede også at købe butiksbbygningen ved Ringvejen til samme formål, men disse planer blev skrinlagt. Det samme gjorde senere den planlagte udbygning af hospitalet, og de 27 huse blev efterfølgende anvendt som boliger til hospitalets ansatte.

Selv om Herlevhuses fremtid var usikker fra byggeriets start, prægede det ikke de nytillfattede beboeres pionerånd i 1950'erne. Da Købke Rim-

mer i 1952 holdt sin Skt. Hans-tale i Herlevhuse, udtalte han, at han altid havde viet Herlevhusebyggeriet ...den allerstørste opmærksomhed [fordi det] ...repræsenterede noget nyt. Dermed indfangede Købke Rimmer den tidsånd og den indvarsling af fremtiden, som det nye kvarter og byggeri også var eksponent for.

Det stærke foreningsliv bidrog yderligere til fremtidstroen og optimismen, både i bebyggelsen og eksternt. I 1955 søgte og fik nabobebyggelsen 'Nørrevang' med sine 108 beboere medlemskab i Herlevhuses Lejerforening. Dette 'ægteskab' varede kun til 1961, men understreger styrken og omfanget af den pionerånd, der i 1950'erne fyldte de bygningsmæssige rammer ud i Herlevhuse, og den selvforståelse og stolthed, der stadig præger beboerne i kvarteret i dag.

Til trods for at Herlevhuse kun blev spæet en kort levetid, er kvarteret fortsat med at udvikle sig. I dag er Herlevhuse en særdeles eftertragtet bebyggelse med lange ventelister.



INDHOLD

FORORD	5
PÅ EN BAR MARK	7
BLANDT DANMARKS FØRSTE	9
BARNEVOGNENES BY	13
PIONERERNE	15
BUTIKKERNE	17
SOCIALT ENGAGEMENT	19
BØRNENE	22
SOMMERLEJRENE	25
SKOLERNE	26
DE UNGE	29
KOLDT AT VÆRE PIONER	31
STOLTLED OG ANERKENDELSE	32
FREMTIDSTRO OG OPTIMISME	35



H.C. Hansen på talerstolen
ved Skt. Hansfesten i 1954.

—
På nederste billede venter
børnene på at få udleveret
balloner og dannebrogflag
sponsoreret af Herlevhuses
manufakturhandler.



STOLTHED OG ANERKENDELSE

To kommende danske statsministre holdt Skt. Hans-tale i Herlevhuse i 1950'erne. I 1954 var det daværende udenrigsminister H.C. Hansen, der som den første minister nogensinde skulle holde tale i Herlevhuse. Beboerne var begejstrede for ministerbesøget, der tiltrak gæster fra hele Herlev og omegn.

Herlevhuses vicevært kørte som altid til Skt. Hans rundt i bebyggelsen i sin traktor med heksen i en lille anhænger. Anhængerens var udsmykket med grønne grene og flag - til børnenes udelte begejstring.

Kl. 20 blev alle Herlevhuses børn stillet op på række, og der blev uddelt 500 små flag

og balloner, sådan at børnene kunne modtage udenrigsministeren kl. 21 ved butikbygningen ved Ringvejen. Udenrigsministerens besøg varede en time, hvorefter familierne kunne nå hjem til aftenkaffe.

“Aldrig før så mange mennesker i Herlevhuse!”

Herlevhuse Bladet 1954

To år senere, i 1956, var det den unge fremadstormende arbejds- og økonomiminister Jens Otto Krag, der holdt Skt. Hans-talen i Herlevhuse.

Det er bemærkelsesværdigt, at bebyggelsen

på blot to år kunne tiltrække to så prominente politiske navne. Ministerbesøgene antyder, at Herlevhuse i 1950'erne i højere grad end andre bebyggelser besad nogle af velfærdsstatens

kultur- og boligpolitiske kerneværdier. Havde disse værdier udelukkende været knyttet til Herlevhuses byggetekniske landvindinger, må man antage at besøgene var faldet umiddelbart efter færdiggørelsen af byggeriet i 1950. De prominente ministerbesøg bør snarere ses som en anerkendelse af det bemærkelsesværdigt aktive og socialt engagerede kulturliv, som Herlevhuses foreninger skabte i 1950'erne. Herlevhuses foreningsarbejde ramte en tidsånd, der hvilede på et værdigrundlag, som datidens politikere gerne ville forbindes med.

FORORD

Herlevhuse er et af Danmarks allerførste elementhusbyggerier. Byggeriet indskrives sig i dansk bygningshistorie som et unikt forsøgsbyggeri, der skulle skabe erfaringsgrundlag for byggeriet af højhusene i Bellahøj, og som samtidig indvarslede nye tider, boligformer og byggemetoder i dansk byggeri.

Denne udgivelse om Herlevhuse er en fortælling om udbygningen af de københavnske forstæder, om Herlevs forandring fra landsby til forstad og bykommune, samt fortællingen om Herlevhuses beboeres bestræbelser for at skabe en bedre tilværelse gennem et rigt foreningsliv.

Vi har med udgivelsen ønsket at give et indblik

i livet, grundlæggelsen og etableringen af en banebrydende bebyggelse - fra byggeriets start i 1948 og op gennem 1950'erne. Det er vores håb, at historien om Herlevhuse ikke blot vil være en læseværdig skildring af udfordringerne ved at flytte til et nyt og ukendt lokalsamfund, men at denne udgivelse samtidig vil kunne bidrage til en øget interesse for Herlevs historie generelt.

Tak til Nordea-fonden og Fonden Herlev Bladet for støtte til udgivelsen og tilhørende udstilling.

Jette Hoffmeyer & Darius Monfared

Unge tilflyttere i Herlevhuse, 1949.



KOLDT AT VÆRE PIONER

Selv om Herlevhuse på mange måder var et projekt, der indvarslede nye tider i dansk byggeri, var der en række tidssvarende installationer. Husene var ikke indrettet med badeværelse, men havde et tilstødende vaskehus med gruekedel, der kunne bruges til tøjvask og bad for børnene.

Opvarmningen i de fleste huse skete med kokkslugende kakkellovne og magasinovne. Husene var dårligt isolerede, og flere af de beboere der flyttede ind i starten har fortalt, at de om vinteren måtte rykke sammen om kakkellovnen, fordi der var is på væggene i de øvrige rum. Byggherren tog under processen løbende ved lære af manglerne, og i de sidst byggede huse blev der installeret en centralkamin med rørføring til radiatorer i husenes to øvrige kamre.

Herlevhuses beboere var i udgangspunktet indforstået med, at der kunne være visse ulemper forbundet med at bo i et eksperimentelt byggeri. De opfattede sig selv som en slags pionerer, men forbeholdt sig dog retten til visse almindelige bekvemmeligheder.

Op igennem 1950'erne arbejdede beboerne ihærdigt på at få udbedret uhensigtsmæssighederne i byggeriet. I 1954 fik huset på Runddyssen 8 som det første installeret varmt vand. Året efter havde alle beboerne i Herlevhuse varmt vand. En lang række varmekorrigerende tiltag blev iværksat. Ved udgangen af 1950'erne var der dog stadig huse med kakkellovn, og først i 1971 blev der indhentet tilladelse til at installere centralvarme i samtlige huse.

Kælkebakken i Herlevhuse, 1950'erne. I stedet for at sidde i de kolde huse foretrak børnene at boltre sig i sneen.

I 1955 besluttede boligselskabet at male husene. Farvevalget begrænsede sig i begyndelsen til farverne rød og hvid. Som med alle de andre forbedringer skulle der kæmpes for dem, og i 1957 var man stadig ikke færdig med malerarbejdet. De mange farver Herlevhuse i dag kendes for er af senere dato.

I 1952 fik beboerne i Herlevhuse mulighed for at få en nyttehave. Tilbuddet var ikke kun opfyldelsen af et beboerønske. Det var samtidig en praktisk løsning på de uforudset høje udgifter til vedligeholdelse af de grønne fællesarealer.



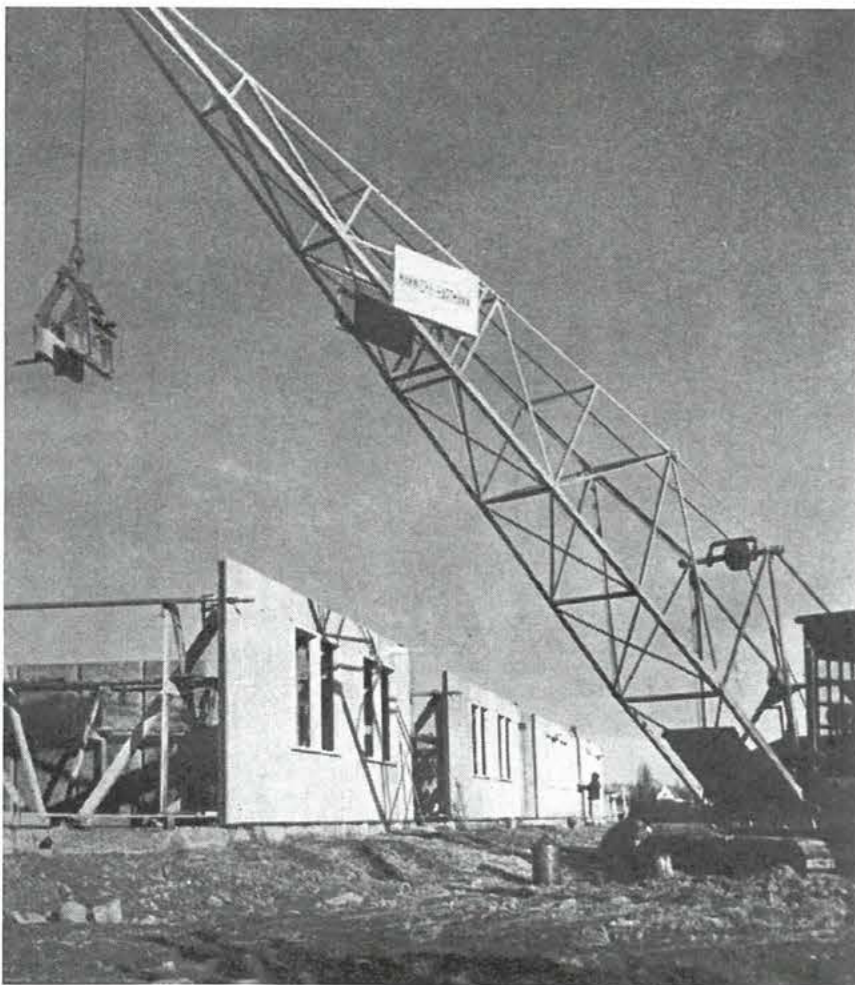
PÅ EN BAR MARK

I dag er Herlevhuse med sin placering nordøst for Herlev Hospital en integreret del af Herlev. I sit udgangspunkt var Herlevhuse imidlertid et københavnsk projekt. Det var Københavns Kommune, der ejede byggegrunden, ligesom det var Københavns, og ikke Herlev Kommune, der kautionerede for byggelånet. Ansvar for driften af bebyggelsen lå hos Samvirkende Boligselskaber (SAB), der lokalt i Herlev blev opfattet som et københavnsk boligselskab, idet Herlevhuse var boligselskabets eneste afdeling uden for København. SAB lå i tæt samarbejde med Københavns Almennyttige Boligselskaber (KAB), hos hvem man købte administration, og som desuden var byggherre på projektet.

Baggrunden for, at Københavns Kommune placerede og sammen med staten finansierede et så relativt stort byggeri som Herlevhuse på en bar mark i udkanten af Herlev var et behov for nye boliger. Københavnerne manglede steder at bo og byggegrunde, og behovet steg, da kommunen skulle genhuse børnefamilier, som måtte fraflytte deres lejligheder pga. bysnering.

I 1949 kom det første S-tog til Herlev. S-togsnettet udgjorde den grundlæggende struktur i den storkøbenhavnske fingerplan og muliggjorde øget samfærdsel mellem omegnskommunerne. Den nye S-togsforbindelse lettede samtidig de københavnske udbygningsplaner.

Herlevhuse set fra luften,
1950.



DE UNGE

De unge skulle ikke hænge på gadehjørnerne i Herlevhuse. I 1955 oprettede man en ungdomsklub, hvor kvarterets unge i vid udstrækning selv stod for aktiviteterne. De voksne bistod med at skabe rammerne og arrangerede større udflugter og ture.

Ungdomsarbejdet var vokset ud af kvarterets populære fodboldhold, der trænede på plænen ved Runddyssen hver søndag kl. 10-12. Op gennem 1950'erne hentede holdet jævnligt store sejre hjem.

I ungdomsklubben kunne de unge, foruden at gå til sport, deltage i udflugter, filmaftener og foredrag eller gå til sløjd og haveaktiviteter. Blandt de mere iøjnefaldende arrangementer, set med nutidens øjne, var bl.a. Charmekursus for piger og fjernsynsaftener i private hjem, hvor de unge i 1956 fik mulighed for at se tv. Tv var

en ny opfindelse, og langt fra tilgængeligt for alle i 1950'ernes Herlevhuse. Først i 1958 gav boligselskabet tilladelse til at opsætte tv-antenner på husene.

Forud for ungdomsklubbens oprettelse havde aktive beboere studeret en rapport fra statens ungdomskommission, og været på studietur til Voldparkens Ungdomsklub i Husum. Den store udfordring i ungdomsarbejdet var manglen på fælleslokaler. En række af Herlevhuses ungdomsaktiviteter blev derfor afholdt i Herlev Kommunes ungdomshus Marielyst. I sidste halvdel af 1950'erne lykkedes det dog

Fodboldkamp mellem Herlevhuses unge og kvarterets butiksdrevende var en fast tradition til de årlige sommerfester i 1950'erne.

beboerne at indrette et mindre lokale til ungdomsklubben på et haveareal ved Køllegårdsvej samt et kælderlokale i butikbygningen ved Runddyssen.

At der imidlertid ikke altid var helt styr på den ældre del af ungdommen gav sig i 1955 udslag i, at Herlevhuse måtte aflyse sin årlige sommerfest. Året forinden havde såkaldte swingpjatter, unge mennesker med hang til jazz, indtaget

dansegulvet lidt vel voldsomt. Sommerfesterne blev genoptaget i 1956. Denne gang til mere afdæmpet musik.

**“[Drop] de dyre
cigaretter...og få råd til
at købe et fjernsyn.”**

Herlevhuse Bladet 1956



“...sidst der var stor fest i Herlevhuse var [man] ked af de mange swingpjatter, der tog dansegulvet i besiddelse.”

Herlevhuse Bladet 1956

BLANDT DANMARKS FØRSTE

KAB importerede i byggeriets anden fase en stor moderne kran fra USA, 1950.

Herlevhuse blev bygget på kun to år i perioden 1948 - 1950. Bebyggelsen var et forsøgsbyggeri, der i alt rummede 285 huse. Byggefaseren var opdelt i to etaper, hvoraf den første, 51 huse på Runddyssen, blev færdigbygget i sensommeren 1949. Færdiggørelsen vakte opsigt i de landsdækkende aviser. Ekstra Bladet hæftede sig ved de nye byggemetoder, og citerede KAB's direktør Fakstorp for, at husene var blevet bedre og billigere end forventet.

Boligerne blev bygget på en ca. 235.000m² stor grund. Der blev i alt bygget seks forskellige hustyper på mellem 88m² og 96m². Til husene hørte ganske rummelige haver. Husene var attraktive for de nye tilflyttere, der som oftest flyttede fra små lejligheder i København

Efter 2. Verdenskrig opstod en efterspørgsel efter nye og mere effektive byggemetoder end det traditionelle murstensbyggeri. Herlevhuse repræsenterede en sådan ny byggemetode. I reklamematerialet for bebyggelsen fremhævede

boligselskabet tre fordele ved elementbyggeriet: 1) Bedre isolation af ydermure, 2) kortere opførelsestid, hvilket var et stort fremskridt i en tid med bolignød, 3) anvendelse af ufaglært arbejdskraft inden for en stor del af arbejdet for at afhjælpe tidens høje arbejdsløshed.

Elementhusbyggeri er en fællesbetegnelse for de forskellige bygningstekniske systemer inden for denne byggemetode. I Herlevhuse anvendte man systemet Manniche & Hartmann, der i princippet svarede til et jernbetonhus med indvendig isolation af træbeton. Jernbetonplader, gavle, døre og vinduer var fabriksfremstillede, mens fundamenterne og de indvendige hovedtværskillerum blev støbt

liggende på et støberi på byggepladsen, der derefter blev rejst op ved en særlig tilt-up-metode. Tagene blev bygget på traditionel vis med træspær og efterfølgende afdækket med bølgeeternit.

”Revolutionerende arbejdsmetoder taget i brug ved kæmpebyggeri, der skaffer 300 familier bolig”

Ekstrabladet den 30. august 1949

I byggeriets første fase var arbejdsprocessen tilrettelagt sådan, at der i princippet kun skulle to ufaglærte arbejdere til at bygge et hus. Både væg og betongavlens elementer var følgelig støbt i håndterbare størrelser. Til hjælp havde man en traktor med en primitiv kran påmonteret. I

byggeriets anden fase blev støbepladsen flyttet over på den modsatte side af Ringvejen, hvor Præstebro Kirke ligger i dag. På dette tidspunkt havde bygherren importeret en større amerikansk

kran til løftearbejdet.

Med Herlevhuse skabte man et helt nyt kvarter, der også rummede butikker. Man byggede en en-etages butiksbygning på Runddyssen med seks butikker, samt en butiksbygning ved Ringvejen i to etager, hvor førstesalen var beregnet til beboelse. Etagebygningen ved Ringvejen er efterfølgende ofte blevet fremhævet som det egentlige forsøgsbyggeri, der skulle danne erfaringsgrundlag for højhusbyggeriet på Bellahøj. Dette synspunkt overser i nogen grad de eksperimenter og erfaringer, som man høstede igennem Herlevhuseprojektet og som blev banebrydende i forhold til det industrialiserede elementbyggeri i Danmark, bl.a. højhusene på Bellahøj.

Med de mange tilflyttede børnefamilier fulgte et umiddelbart behov for børnepasning. I de oprindelige planer for bebyggelsen var der også indtænkt en bygning med plads til vuggestue, børnehave, fritidsklub samt hobbyrum og fæl-

leslokaler. Denne del af projektet blev imidlertid ikke gennemført. Bebyggelsen kom aldrig til at indeholde hverken vuggestue eller børnehave.

Byggeriet skulle efter planen have stået færdigt i 1949, men blev forsinket ca. et år på grund af strejker. Murerne var gået i konflikt, fordi de så fremtidige arbejdspladser forsvinde til ufaglært arbejdskraft som følge af de nye byggemetoder. KAB, som var bygherre på projektet, valgte at tage konflikten med murerne, ikke blot for Herlevhusebyggeriets skyld, men i lige så høj grad for at sikre fremtidige byggeprojekter. KAB satsede og vandt i sidste ende konflikten.

Forud for byggestarten i 1948 søgte A/S Dominia, ingeniørfirmaet bag byggeriet, om at navngive vejene i Herlevhuse. Deres forslag tog udgangspunkt i gamle navne, som Langdysen, Holmesvinget og Kringelholmen. Herlev Kommunes vejudvalg afviste imidlertid firmaets forslag. I stedet besluttede kommunen sig for

en række vejnavne, som alle havde oprindelse i oldtiden, såsom Offerlunden, Stordysen og Ardfuren. Det var den daværende viceinspektør på Herlev Skole Richard Damløv, som stod bag forslaget.

Vejnavnene skulle vise sig at være mere velvalgte, end man havde kunnet forudse. Senere har arkæologer gjort betydelige fund i området. Senest i 2006 hvor et gårdanlæg med to huse fra ældre jernalder blev udgravet.



Søskendeparret Birgit og Torben Juhl stiller op til fotografering i havegangen på Torbens første skoledag, 1950'erne.

amtsvej, hvilket gav anledning til diskussion om, hvem der skulle betale udgifterne.

Den store befolkningstilvækst i Herlev kom yderligere til at påvirke Herlevhuses skolebørn dagligdag i 1950'erne. I 1958 skulle kvarterets børn atter skifte skole til den nybyggede Borgerdigeskole. I de følgende seks år blev yderligere tre nye skoler bygget i området omkring Herlevhuse. Udfordringerne for kommunen var enorme. Samme år som Borgerdigeskolen blev indviet ridsede borgmester Plantener omfanget af behovet for nyt skolebyggeri op: Der skulle årligt skaffes plads til ca. 18 førsteklasse for at følge trit med de ca. 500 børn, der blev født i kommunen om året.

Ved udgangen af 1950'erne boede der over 20.000 indbyggere i kommunen. Udviklingen var gået stærkt. Herlev havde udviklet sig til en befolkningstæt forstadskommune og var ikke længere den lille by, som Herlevhuses første beboere var flyttet til i begyndelsen af årtiet.

SKOLERNE

I 1954 åbnede Elverhøjens skole, som Herlevhuses ca. 300 skolesøgende børn blev tilknyttet. Der blev samtidigt indvalgt tre beboere fra Herlevhuse i skolens lærer- og forældreforening.

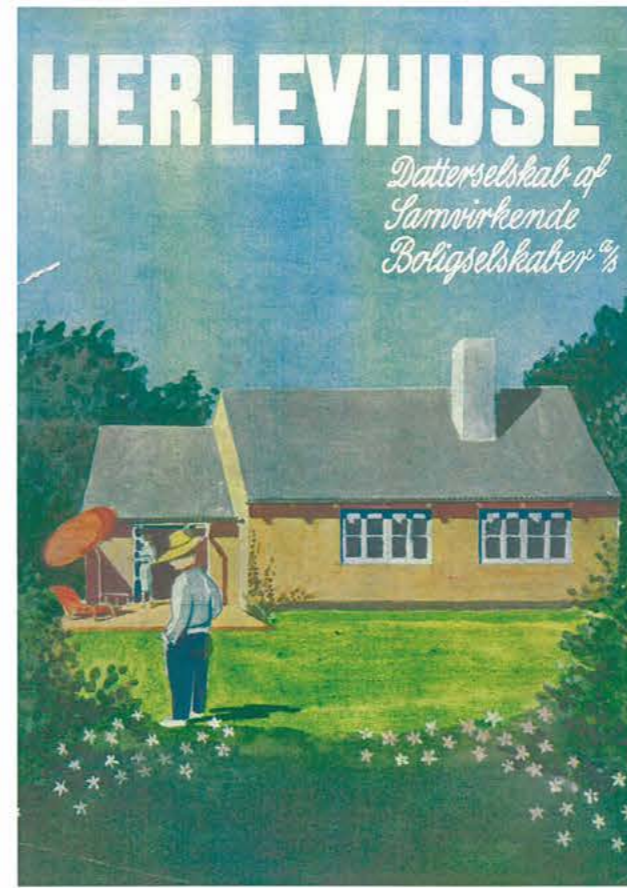
Elverhøjens skole blev bygget på den anden side af Ringvej B3, hvilket gav anledning til beboerdiskussioner om trafiksikkerheden for skolebørnene. Trafikken på Ringvejen var hurtigt voksende i 1950'erne, og udgjorde i stadig stigende grad en reel sikkerhedsrisiko for kvarterets børn. Problemet påkaldte sig også den landsdækkende presses opmærksomhed. Beboerne ønskede sig uden held en fodgængertunnel. I stedet blev der i 1955

oprettet skolepatruljer, der kunne lede børnene sikkert over Ringvejen. Frem til 1958 søgte beboerne løbende at bedre sikkerhedsforholdene langs Ringvejen. I 1958 gennemførte beboerne en protestaktion, som en reaktion på, at de lovede forbedringer af belysningen var blevet udskudt.

Den stigende biltrafik og behovet for ny infrastruktur var en generel udfordring for alle Københavns omegnskommuner. Problemet for Herlev Kommune med hensyn til trafiksikkerheden på Ringvejen var, at behovet for sikre skoleveje var lige så stort, om ikke større, ved Herlev Skole. Derudover var Ringvejen en

“En fodgængertunnel kan for meget små midler omdannes til et udmærket beskyttelsesrum. Hvad siger civilforsvaret?”

Herlevhuse Bladet 1954



Forsiden på SAB's reklamebrochure for Herlevhuse, ca. 1949.

På trods af en udbredt almen skepsis over for de nye byggematerialer og -metoder var ca. 100 af de 285 planlagte boliger på forhånd blevet udlejet i 1949.





SOMMERLEJRENE

Sommerlejrene gav Herlevhuses små såvel som store børn mulighed for at komme på sommerferie, hvor voksne fra kvarteret bl.a. arrangerede udflugter og konkurrencer.

I 1956 og 1957 afholdt Herlevhuse sin egen sommerlejr. Beboerne ønskede, at alle børn skulle have mulighed for at komme på sommerferie. Sommerlejrene finansierede man, ligesom de øvrige aktiviteter for børn og unge, med overskuddet fra de store årlige fester.

Sommerlejrene blev begge år afholdt på et militærområde ved Melby Strand. Samarbejdet med Forsvaret kom i stand efter aftale med daværende forsvarsminister Poul Hansen. Forsvaret bidrog med praktisk hjælp såsom mad og telte. Lejrens soldater bidrog yderligere til, at børnene kunne få en god ferie, og arrangerede bl.a. filmaftener for børnene.

De ca. 100 børn, der begge år deltog i sommerlejren, boede i telte opkaldt efter gaderne i Herlevhuse. Lejren havde sin egen slikbutik, og børnene udgav dagligt en lejraavis, som forældrene kunne købe hos den lokale købmand i Herlevhuse.

I 1957 mødte Herlevhuselejrens drengehold et fodboldhold fra Herlev Kommunalærerforenings feriekoloni Æblegården ("Æblerne"). Herlevhuseholdet vandt stort.





Herlev Bygade, 1954.

BARNE- VOGNE- NES BY

Da Herlevhusebyggeriet stod færdigt i 1950, var Herlev med hastige skridt på vej til at udvikle sig fra en land- til en bykommune. Befolkningstilvæksten var enorm. I 1950'erne voksede kommunen fra 6.300 til 20.749 indbyggere, og i den forudgående periode, fra 1945 til 1950, var befolkningstallet vokset med 62% af de oprindeligt 3869 indbyggere. Herlev blev kaldt barnevognenes og boligforeningernes by pga. kommunens høje fødselsrater og den rivende udvikling i det almennyttige boligbyggeri.

Byudviklingen i Herlev tog for alvor fart efter kommunalvalget i 1946. Det nye sogneråd, med socialdemokraten Ludvig Købke Rimmer i spidsen, var fast besluttet på at udbygge kommunen til en moderne forstad.

Sognerådet var imidlertid modvilligt over for Herlevhuseprojektet og afviste at kautionere for byggelånet. Ligesom Købke Rimmer senere afslog at holde tale ved Herlevhuses rejsegilde. Dette skyldtes ikke blot sognerådets betænkeligheder

ved de nye byggemetoder og brugen af ufaglært arbejdskraft, men også følgende forhold:

I 1940'erne stod den generelle udbygning af Herlev og boligspørgsmålet højt på den politiske dagsorden i kommunen. Den socialdemokratiske valgsejr ved kommunevalget i 1946 kan i høj grad tilskrives, at partiet under valgkampen havde sat fokus på og lovet at forhindre nybyggeri af for ringe kvalitet, som kommunen tidligere havde set eksempler på. Socialdemokraterne ville med andre ord ikke risikere at bryde deres valgløfter ved at støtte et midlertidigt forsøgsbyggeri som Herlevhuse. Forud for valget havde der desuden dannet sig strategisk konsensus i den socialdemokratiske gruppe om at støtte det lokale Boligselskabet af 1944 i Herlev frem for andre boligselskaber.

Hertil kom Københavns Kommunes involvering i byggeriet. I midten af 1930'erne havde Københavns Kommune købt store grunde op i Herlev Kommune, herunder også gården Loui-

selunds jorder, som Herlevhuse blev bygget på. Jordopkøbet blev i Herlev ikke uden grund tolket som et overtagelesforsøg. Københavns Kommune havde brugt samme strategi, da man i 1901 indlemmede Valby, Brønshøj og Sundbyerne. I Herlev ønskede man imidlertid at bevare sin selvstændighed. Truslen om københavnsk ekspansion forsvandt først i 1952, da Herlev sammen med andre omegnskommuner fik tildelt den såkaldte Gentoftestatus.



I 1958 omdannede Herlevhuse Kulturcentrum et stykke jord til skolehave.

Ved tilflytningen i 1949 var Herlevhuse omkranset af landbrugsland. De omkringliggende marker var et yndet mål for Herlevhuses børn. Landmanden brød sig imidlertid ikke altid om, at børnene legede på hans jord.

BØRNENE

Familierne i Herlevhuse var børnerige. Flere af beboerne fra 1950'erne fortæller om husstande med mere end 10 børn. En enkelt familie havde efter sigende 18 børn.

Herlevhuse adskilte sig fra kommunens øvrige sociale byggeri ved sine meget store fællesarealer. Her boltrede bebyggelsens børn sig. Faktisk var de mange legepladser blandt de steder børnene legede mindst. Dette skyldtes bl.a., at legepladserne i regnvejr udviklede sig til regulære mudderpøle. Børnene legede også på de omkringliggende marker, hvor de bl.a. byggede huse af halm. Grusgraven ved Offerlunden, bebyggelsens veje og som den eneste undtagelse,

den store legeplads ved Offerlunden var yndede opholdssteder.

I 1950'ernes beboerblade kan man læse om børn, der legede på garagetage, og enkelte tilfælde i andre folks haver, når de var på arbejde. Kun de allerfærreste børn i kvarteret gik i børnehave. Der var rigeligt med legekammerater. Ligesom det heller ikke skortede på fremmøde, når Herlevhuses foreningsliv arrangerede fællesaktiviteter for børnene. Det var således ikke usædvanligt, at der

til julearrangementerne mødte 2-300 børn op. Børnenes jule- og fastelavnsfester var blandt de tilbagevendende arrangementer. I forbindelse

med disse opførte børnene ofte små teaterstykker. Herlevs formentlig første børnetalentshow løb af stabelen i Herlevhuses regi i 1952. Til børnearrangementerne blev der vist film, hyret kendte klovne og et enkelt år, i 1955, også dreserede chimpanser.

Foruden de faste indslag af fester arrangerede Herlevhuses foreningsaktive desuden en lang række udflugter, hvor børnene blandt meget andet blev inviteret på busture, museumsbesøg, til forestillinger i Det ny Scala, til seks-dages-løb i Forum, og ud i det sjællandske landskab for at se på oldtidsminder, der svarede til de hjemlige vejnavne.

PIONERERNE

Da de første beboere flyttede ind i Herlevhuse i 1949 fulgte en overraskelse: Det, der skulle have været store plæner og grønne haver, lå hen som pløjemark. Det nye liv i forstaden overskyggede dog for de flestes vedkommende ærgrelserne over de manglende grønne plæner. Mange af beboerne var børnefamilier fra København, som enten ingen bolig havde eller havde måttet tage til takke med et trangt bymiljø. I Herlevhuse fik de eget hus og masser af plads. For mange af tilflytterne åbnede der sig en udsigt til et bedre liv med nye muligheder.

Mange af de nye beboere kom til Herlev uden for Københavns volde nær Husum, og at byen havde en kro med en opvarmet krohave. Ingen af tilflytterne havde før overvejet at flytte ud på de bare marker. Deres boliger i København skulle imidlertid saneres, og da enten boligselskabet eller Københavns Kommune betalte flytteomkostningerne på 500 kr., og flere desuden

kendte hinanden i forvejen, så tog mange imod tilbuddet.

De nye beboere i Herlevhuse blev ved ankomsten mødt med en god portion skepsis fra lokale borgere. Stemningen forandredes imidlertid gradvist, og da Købke Rimmer i 1952 holdt sin første båltales ved Herlevhuses Skt. Hans-fest, kunne beboerne lægge noget af skuffelsen over sognerådsformandens fravær ved rejsegildet bag sig. I Herlevhuses beboerblade fra begyndelsen af 1950'erne kan man efterfølgende læse om et engageret og varmt forhold beboerne og sognerådsformanden imellem. Og Herlevhuses beboere sendte blomster, da Herlev i 1952 fik bykommunestatus, og Købke

Indvielsen af Herlevhuses flagstang i 1954. Talen blev holdt af den netop nyvalgte borgmester Plantener. For mange beboere var flagstangen det synlige bevis på, hvor langt man siden indflytningen var nået i de fælles bestræbelser på at skabe et nyt og bedre liv.

Rimmer efterfølgende blev udnævnt til Herlevs første borgmester.

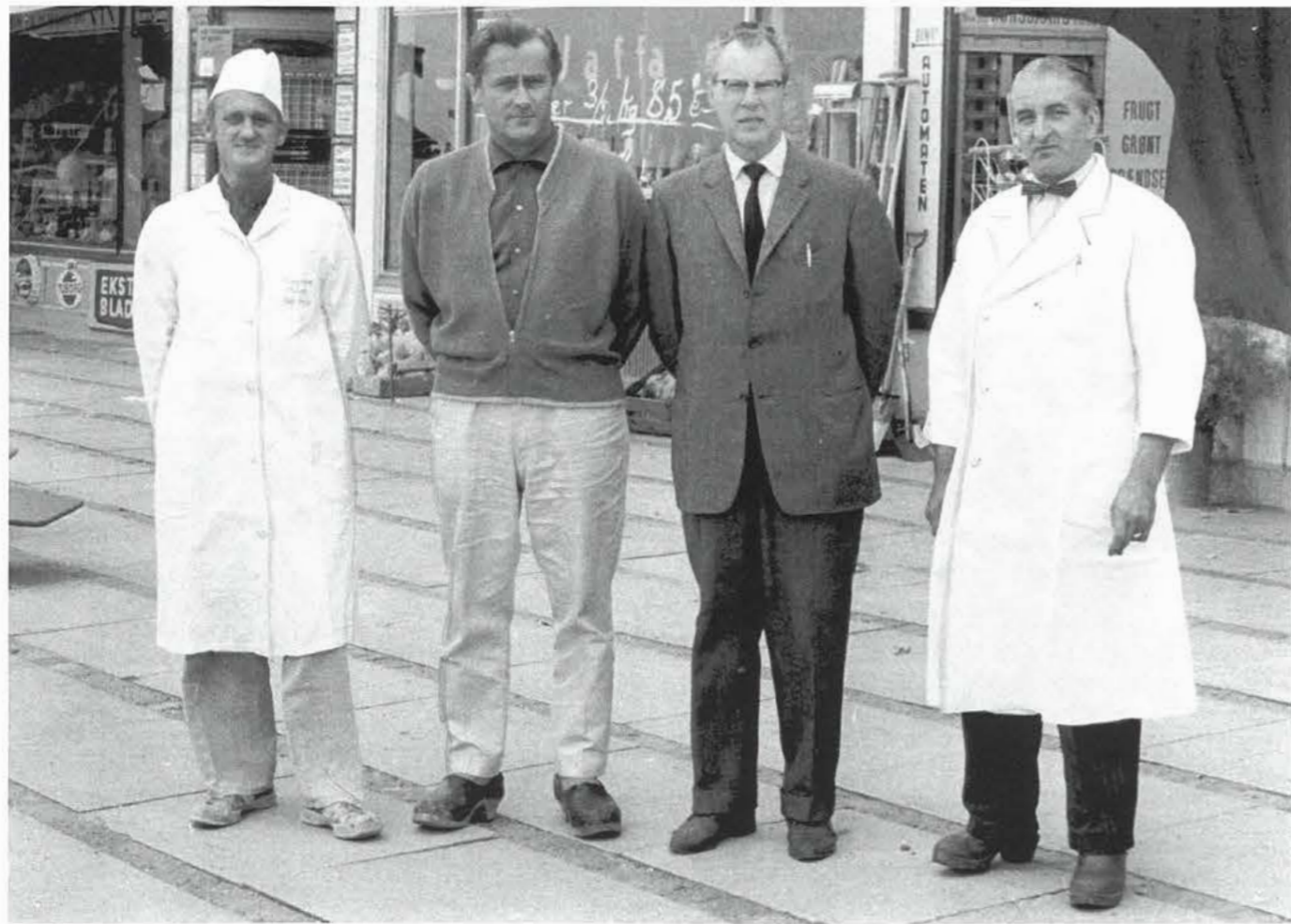
Herlevhuses første tilflyttere opfattede sig selv som pionerer og nybyggere. Det ydre pres fra de nye omgivelser stimulerede en egen skabertrang samt et vitalt og socialt engageret foreningsliv. De resultater man gradvist opnåede fyldte beboerne med stolthed og selvbevidsthed. I 1950'erne involverede Herlevhuse Lejerforening sig desuden løbende og aktivt i kommunalpolitikken, og op til kommunalvalget i 1954 overvejede man ligefrem at opstille sin egen kandidat.

“Antallet af børn er vokset kolossalt gennem de sidste år, og festudvalget frygter at blive rendt over ende.”

Herlevhuse Bladet 1954

“Forestil dig at flytte herud på den golve mark og have alle skeptikerne omkring sig...”

Beboer, 2009



Både børn og voksne engagerede sig i fastelavnsfesterne i Herlevhuse.

huse var i overvejende grad organiseret omkring Herlevhuse Lejerforening og Herlevhuse Kulturcentrum. Kulturcentrum blev stiftet i 1953 med det formål at videreføre og udvikle kvarterets spirende kulturliv. Bag initiativet lå en klar intention om, at foreningslivet ikke længere blot skulle bidrage med adspredelse for adspredelsens skyld. Med oprettelsen af Kulturcentrum knæsatte man et princip om et klart socialt engagement i foreningsarbejdet.

1950'ernes Herlevhuse var et arbejderkvarter sammensat af børnerige familier fra bl.a. Københavns brokvarterer. Blandt foreningsarbejdets udtalte målsætninger var at undgå, hvad man i dag ville kalde 'ghettodannelse'. Helt konkret ville man undgå at trække problemerne fra de københavnske baggårde med ud til Herlev. Derfor var børne- og ungdomsarbejdet fra starten i fokus.

Med oprettelsen af Kulturcentrum opstod en diskussion blandt beboerne om, hvorvidt foreningens aktiviteter skulle begrænse sig til Herlevhuse, eller om man skulle udvide engagementet til at omfatte hele Herlev. Denne diskussion varede frem til ca. 1957, hvor både Kulturcentrum og lejerforeningen nåede til den erkendelse, at ressourcerne kun rakte til foreningsarbejdet i Herlevhuse. Man kan sige, at foreningsarbejdet her fandt en moden form, hvor arbejdet blev gennemorganiseret og præget af en større arbejdsdeling i forhold til de mange arbejdsopgaver, foreningerne havde påtaget sig.

Blandt foreningernes vigtigste aktiviteter var udgivelsen af Herlevhuse Bladet. Beboerbladet udkom en gang om måneden. I en kort periode udkom der sågar to konkurrerende beboerblade i Herlevhuse. Ligesom bladet også ændrede navn

nogle gange i løbet af 1950'erne. Bladet var et vigtigt bindeled mellem bebyggelsens beboere, forretninger og foreningsliv. Foruden løbende information til beboerne var bladet med til at skabe sammenhold og fælles identitet. I dag er Herlevhuse Bladet, sammen med de ældste beboeres erindringer, den væsentligste kilde til Herlevhuses historie i 1950'erne.

BUTIKKERNE

I 1950'erne var Herlevhuse nærmest selvforsynende. Beboerne havde egen købmand, slagter, kiosk, ismejeri, rulleforretning, skomager, manufakturhandel, grønthandler, fiskeforretning og bageri. Derudover fandtes der rundt om i bebyggelsen mange mindre erhvervsdrivende, der beskæftigede sig med alt fra biludlejning, reparationer af ure og radioer, og til hjemmesyning.

Herlevhuse værnedes om sine butikker. De var omdrejningspunkt og mødested i kvarteret. De butiksdrevende støttede desuden det lokale foreningsliv. Foruden økonomisk støtte i form af løbende reklamer i Herlevhuses beboerblad, donerede foreningslivet gaver og præmier til de årlige arrangementer, og når fodboldholdets bolde var slidt op, forsynede butikkerne drengene med nye bolde.

Butikkerne havde desuden en tryghedsskabende funktion for Herlevhuses første beboere, der fra indflytningen blev mødt med skepsis fra det lokale handelsliv i Herlev. Hvad enten denne

skepsis beroede på, at Herlevhusebebyggelsen medførte ny konkurrence i form af bebyggelsens 10 butikker, eller om skepsissen var af mere almen karakter i forhold til de overvejende københavnske tilflyttere, er ikke til at sige. Måske bevirkede det blotte antal af tilflyttere til Herlevhuse en vis lokal forskrækkelse. Konsekvensen for Herlevhuses beboere var imidlertid, at de følte sig dårligt behandlet og havde meget svært ved at købe på kredit eller afbetaling i Herlev.

Herlevhuses butikker var i udpræget grad afhængige af de lokale beboeres loyalitet. Intet tyder på, at den lokale befolkning i Herlev i videre omfang købte ind i Herlevhuse. Muligvis fordi kvarteret lå lidt af-

sides i forhold til Herlevs gamle landsby. I 1955 opgjorde man, at der var 1371 beboere i Herlevhuse inklusive nabobebyggelsen Nørrevang, heraf 658 under 15 år. Dertil kom lidt ekstra handel fra de dengang få parcelhuse i Køllegårdskvarteret. I sommerhalvåret fik butikkerne desuden lidt ekstra omsætning fra beboerne i kolonihaverne i den nuværende hospitalspark.

Fra venstre: Herlevhuses bager og konditor A. Broberg, unavngiven forretningsdrivende, manufakturhandler Walther-Larsen og grønthandler K. Korsgaard, 1950'erne.





SOCIALT ENGAGEMENT

Der blev afviklet mange årlige fester i Herlevhuse. Bebyggelsen afholdt sine egne midsommerfester, sommerfester, fugleskydningsfester, påskefester, julefester og nytårsfester. Størst var sommerfesterne, der varede i to dage, hvor der var dans, fyrværkeri, tivoli med rodeo, luftgynge, spillehal og meget mere. Til julefesterne var det tradition at spille banko (ande- og flæskespil). Herlevhuses fester var tilløbsstykker, ikke mindst, fordi arrangørerne siden 1952 bevidst var gået efter at hyre kendte kunstnere til festerne. Blandt de kendte som optrådte i Herlevhuse var bl.a. skuespilleren Bodil Udsen, Professor Tribini (Danmarks sjoveste mand), skuespiller og sanger

Elga Olga og operasangeren Aksel Schiøtz.

Baggrunden for de mange fester var ikke blot at ryste beboerne sammen, men også at skabe adspredelse for de mange nyttilflyttere.

“Vi har alle her alt for lang vej ind til storbyens musikliv. Lad os derfor mødes i HERLEVKORET”

Herlevhuse Bladet 1954

Flere af beboerne var som bekendt flyttet til Herlev fra storbylivet i København, og i Herlev fandtes der i begyndelsen af 1950'erne, ifølge en beboer, ikke mange andre adspredelsesmuligheder end en tur i Herlev Bio.

Foruden festerne blev der bl.a. arrangeret ture og aftenkurser.

Blandt de mere opbyggelige i forhold til dagligdagen kan nævnes havekurser og konkurrencer samt studiekredse i børnepsykologi.

Fritids- og foreningsaktiviteterne i Herlev-

Herlevhuses sommerfester tiltrak et stort publikum fra hele Herlev i 1950'erne.